

## 目次

- [生放送について](#)
- [ポイント](#)
- [生放送全般に必要なもの](#)
- [TVゲーム実況に必要なもの](#)
- [必要なものを用意しよう](#)
- [ステレオミキサーとマイクミュート解除](#)
- [マイク](#)
- [SCFH DSF / NDC](#)
- [キャプチャーボードなど](#)
- [Webカメラ](#)
- [コミュニティ](#)
  - [コミュニティの作成](#)
  - [コミュニティレベルと特権](#)
- [放送枠](#)
- [放送開始から終了までの流れ \(1\) 枠取り](#)
- [放送開始から終了までの流れ \(2\) 放送の設定](#)
- [放送開始から終了までの流れ \(3\) 配信開始・終了](#)
- [放送画面](#)
- [「外部ツール配信」について](#)
- [その他](#)
- [関連ページ](#)

---

## 生放送について

- [生放送](#) とは、インターネット上で映像・音声をリアルタイムで流すことをいいます。生放送にはユーザー生放送、公式生放送、チャンネル生放送の3種類があります。このページでは、[ユーザー生放送のやり方](#) について解説しています。
- 生放送を行うには、[プレミアム会員](#)（月額525円）でなくてはなりません。[一般会員は生放送を行うことができない](#)ので注意しましょう。プレミアム会員の詳細については[公式サイト](#)をご覧ください。また、[コミュニティ](#) とよばれるグループの [オーナー（管理者）](#) である必要があります。オーナーというのは、コミュニティを作成した人のことです。配信者が自分でコミュニティを作成するとオーナーになるため、難しく考えることはありません。

会員の種類	生放送の可否	月額料金
<a href="#">プレミアム会員</a> コミュニティのオーナー 生放送権限あり		525円
<a href="#">一般会員</a>	×	無料

## ポイント

- 生放送自体は、ポイントを押さえおけばとても簡単にできます。ポイントは、(1) **PCの画面を視聴者に配信するための方法を理解すること**、(2) **PCの音とマイクの音をミックスして視聴者に配信するための方法を理解すること**、の2点です。まずはこれらを念頭において解説を読み進めていくようにしましょう。
- また後述するとおり、生放送の方法には「かんたん配信」と「外部ツール配信」の2種類があります。めんどくでも、**最初は「かんたん配信」による配信方法をしっかりとマスターするようにしてください**。「かんたん配信」は、初心者向けの配信方法です。難しい設定をする必要がありません。



- 「かんたん配信」に慣れてきたら、つぎは「外部ツール配信」にチャレンジしてみましょう。これは、自分で配信ソフトを用意して設定し、配信するやり方です。「外部ツール配信」のほうが画質・音質がよいため、**高画質・高音質な配信にしたいなら「外部ツール配信」による方法をマスターする必要があります\*1**。もし「かんたん配信」でも十分な品質であると感じた場合は、必ずしも「外部ツール配信」でなくてもかまいません。

配信方法	説明
かんたん配信	初心者向け。画質と動きの滑らかさを両立できない。低品質。
外部ツール配信	中・上級者向け。それなりに画質と動きの滑らかさを両立でき、配信ソフトによっては便利な機能もあり。

## 生放送全般で必要なもの

- 生放送を行ううえで **必要なものは、どのような配信をしたいかによって異なります**。下表をご覧ください。基本的なものをまとめました。詳しいことはあとで解説するので簡単に見ておきましょう。現時点でことばの意味がわからなくても問題ありませんが、**ニコ生で必要なものを事前に読んでおく**とわかりやすいはずですよ。

	PC	ステレオミキサー機能	マイクミュート解除機能	PC用マイク	SCFH DSF / NDC	Webカメラ
TVゲーム実況						
PCゲーム実況						
雑談・お絵描き						
顔出し歌						
踊り						
料理・車載						

## PC

- 生放送をするためには **PC** が必要です。PCはノートPCでもデスクトップPCでもかまいません。雑談程度の内容であればiPhone / iPad / iPod touchでも生放送できますが（[詳細](#)）、できることはどうしても限られます <sup>\*2</sup>。当サイトではPCの使用を前提として解説を掲載しています。

### ステレオミキサーとマイクミュート解除

- ステレオミキサー機能** および **マイクミュート解除機能** は、PCの音とマイクの音を視聴者に同時に流すために必要です。両機能は、配信を行ううえで最重要機能といっても過言ではありません。

### PC用マイク

- PC用マイク** は、PCに接続して使用できるタイプのことです。マイクはWebカメラまたはノートPCに内蔵されている場合がありますが、別に用意したほうが高音質なマイク音声になり、利便性も向上します。

### SCFH DSF / NDC

- SCFH DSF** または **NDC** は、配信者のPCの画面に映っているものを視聴者に見せたいときに使用するアプリケーションです。とても重要です。

### 画面の上へ

## TVゲーム実況に必要なもの

- TVゲーム実況の場合、上で述べたものに加えてさらに以下のものが必要** となります。参考までにPCゲーム実況についても掲載しています。TVゲーム実況の場合は必要なものが特別多いことがわかるでしょう。下表でざっと確認してください。いまは、用語の意味についてはわからなくてもかまいません。

## キャプチャーボード

- **キャプチャーボード** は、**TVゲームをPCでプレイするために必要**です。自分のPCでTVゲームの映像・音声を視聴するのにキャプチャーボードを使うわけです。TVゲーム実況をするうえで、キャプチャーボードはもっとも重要な周辺機器といえるでしょう。従来のキャプチャーボードには**黄・白・赤の端子が搭載**されており、この部分に黄・白・赤のケーブルを使ってゲーム機をつなげることになります。



## キャプチャーソフト

- **キャプチャーソフト** は、**キャプチャーボードに接続したゲーム機の映像・音声をPCで視聴するために必要**です。キャプチャーソフトはキャプチャーボード付属のCD-ROMに収録されています。キャプチャーボードとキャプチャーソフトは、つねにセットで考えるようにしましょう。



## ゲーム機専用ケーブル

- **ゲーム機専用ケーブル** は、**ゲーム機とキャプチャーボードをつなぐために必要**です。通常は**ゲーム機に付属されていたケーブル**を使います。すなわち、黄・白・赤のゲーム機用のケーブルをキャプチャーボードの黄・白・赤の穴に挿入するわけです。PSP-2000 / 3000の場合は、別途PSP用のケーブルが必要です。



画面の上へ

## 必要なものを用意しよう

- 生放送をするうえでなにが必要か、おおよそ理解できたことでしょう。そこで、ここからは生放送に必要なものについて詳しく見ていきます。[それがどうして必要なのか把握して解説を読み進めていく](#)ことが重要です。なにを用意すればよいかわからなくなってきたら、ニコ生で必要なものを読んで情報を整理してみてください。
- また、必要なものを用意するさいは頻出の質問を意識するのもよいでしょう。[生放送をやったことのない人がよくする質問](#)を列挙すると以下のとおりです。
  - ステレオミキサーがありません。どうしたらよいですか？
  - マイクは頭部に装着するタイプがよいですか？机に置くタイプがよいですか？
  - お勧めのマイクを教えてください。
  - どうやってゲーム機をつなげるのですか？
  - お勧めのキャプチャーボードを教えてください。
  - けっきょくのところ、なにが必要ですか？
- いずれもニコ生初心者がする典型的な質問です。こういった点を意識して解説を読むとメリハリがつき、理解も早く進みます。では、生放送で必要なものについて具体的に学んでいきます。

画面の上へ

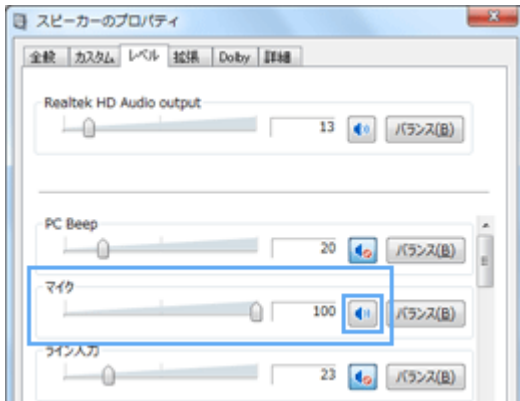
## ステレオミキサーとマイクミュート解除

- BGMやゲーム音、Skypeの通話相手の声など、[PCで再生している音声](#)を視聴者に聞いてもらうためには、PCに搭載されている [ステレオミキサー](#) という機能が必要です。このステレオミキサーが機能していないと、たとえば自分では音楽が聞こえているのだけれども視聴者には聞こえていないという状態になります。



## ステレオミキサー (Windows 7)

- ステレオミキサー機能によってPCの音を配信できるようになるのですが、PCの音だけでなく自分の声も同時に配信するためにはさらに **マイクミュートを解除** する必要があります。ステレオミキサーがあってもマイクミュートを解除していないと、視聴者はBGMは聞こえるけれども配信者の声は聞こえないという状態になります。



## マイクミュートを解除した状態 (Windows 7)

- 話をまとめると、**ステレオミキサーによってBGMなどPCの音を配信できる** ようになり、**ステレオミキサー+マイクミュート解除によってBGM+マイク音声を配信できる** ようになるということです。両機能の確認の有無、および両機能がなかった場合の対処法など、詳細は [ステレオミキサーの基礎](#) をご覧ください。

## 画面の上へ

## マイク

- 声を入れるために **マイク** が必要です。手軽にマイクで声を入れるには、**PC用マイク** を使用しましょう。PC用マイクであればPCに直接つなげて使用できます。具体的には、PCの **マイク入力端子** とよばれるところに接続します。



マイク入力端子はピンク色をしているか、マイクの記号が描かれています。

- PC用マイクは、**スタンドマイク** と **ヘッドセット** に分類できます。それぞれメリット・デメリットがあるのでよく検討しましょう。マイクについての詳細は、[実況用PCマイクおよびPCマイクの選び方](#) をご覧ください。また、[PCマイクの製品例](#) には20個以上のマイクを掲載しておきましたので、参考にしてください。

## SCFH DSF / NDC

- デスクトップ画面に映っているものを配信するのに必要なのが SCFH DSF や NDC です。ニコニコ生放送で上記ソフトウェアを使用すれば、PC画面のどの範囲でも自由に指定して視聴者に見せることができるようになります。したがって、たとえばPC画面にゲーム画面が表示されていれば、ゲーム画面を範囲指定して配信することができます。また、デジタルカメラで撮影した画像や、Webサイトの特定の部分を指定して配信することもできます。

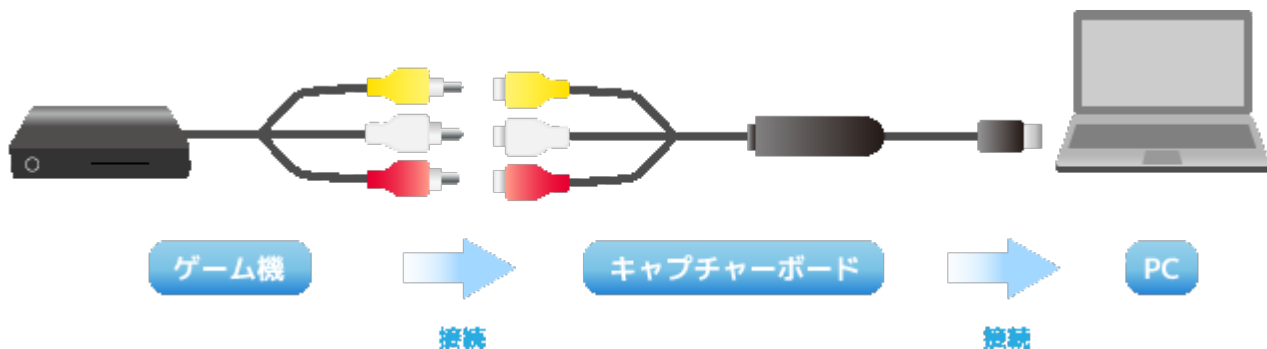


### SCFH DSF

- SCFH DSFまたはNDCを使用するさいのポイントは、ソフトウェアのインストールをきちんと行うことです。これをしないと、SCFH DSFまたはNDCを正常に使用できません。インストール方法については、[SCFH DSF](#)または[ニコ生デスクトップキャプチャー](#)をそれぞれご覧ください。両ソフトのうちどちらを使用すべきか迷ったときは、NDCを使用すればよいでしょう。  
\*3。

## キャプチャーボードなど

- TVゲームをPCでプレイするためにキャプチャーボード（ビデオキャプチャーとも）が必要です。価格は、おおよそ3,000～4,000円が最低ラインと考えておきましょう。価格が安いものはすべてUSB接続の製品です。ゲーム機の映像・音声はキャプチャーソフトで視聴できます。キャプチャーソフトはキャプチャーボードに付属されています。キャプチャーボードとキャプチャーソフトがあれば、PCの画面でTVゲームをプレイできます。



- TVゲーム実況では、基本的に（1）キャプチャーボードに接続したゲーム機の映像をキャプチャーソフトに表示し、（2）そのTVゲームの映像をSCFH DSFまたはNDCを使って取り込

[み視聴者に見せる](#)、というかたちになります。TVゲーム実況ではこの二段構えを理解しておきましょう。(1)が重要です。(2)は30秒あればできる作業です。

- キャプチャーボードおよびキャプチャーソフトについての詳細は、[キャプチャーボードおよびキャプチャーボードの選び方](#)をご覧ください。ゲーム機とキャプチャーボードを接続するための[ケーブル](#)についても解説しています。使用者の多いキャプチャーボードを購入したいのであれば、[GV-USB2](#)でよいでしょう。

	GV-USB2	SD-USB2CUP5	HD PVR	DC-HC1
価格				
ノートPCでの使用				×
デスクトップPCでの使用				
接続可能なゲーム機	家庭用ゲーム機 PSP-3000	家庭用ゲーム機 PSP-3000 PSP-2000	家庭用ゲーム機 PSP-3000 PSP-2000	PS3 Xbox 360
画質	標準画質	標準画質	HD画質	HD画質
解説ページ	<a href="#">こちら</a>	<a href="#">こちら</a>	<a href="#">こちら</a>	<a href="#">こちら</a>
備考	無難		ノートPCでHD画質	HDMI接続ならこれ

[画面の上へ](#)

## Webカメラ

- [Webカメラ](#) は自分の姿や外の様子などを映し出したいときに使用します。ニコニコ生放送では[ロジクール](#)というメーカーのWebカメラが人気です。Webカメラの選び方については[Webカメラ](#)をご覧ください。



[画面の上へ](#)

## コミュニティ

### コミュニティの作成

- 生放送は、コミュニティの管理者またはコミュニティに参加しているメンバーによって行われるという仕様になっています。そこで [コミュニティを作成](#) しましょう。まずは[ニコニココミュニティ](#)のトップページにアクセスして、画面上部の「メニュー」にある「コミュニティの作成」をクリックします。
- 「コミュニティの新規作成」という画面になるので、タイトルや紹介文など必要事項を記入します\*4。そして「参加設定」で「自動で承認」を選択します。このようにしておけば配信者は承認の手間が省けますし、視聴者はコミュニティへ参加しやすくなります。ほかは、設定を変更

する必要はありません。



クリックで画像拡大。

- 記入が終わったら「確認画面へ」をクリックします。画面が切り替わったら内容を確認して「この内容に設定」を選択します。ここでの情報はあとで変更できます。サムネイルとして表示されるコミュニティの画像もあとで選択します。

## コミュニティレベルと特権

- コミュニティには **レベル** という概念があります。コミュニティレベルはコミュニティ内のプレミアム会員の数によって変動し、コミュニティレベルが上昇するとさまざまな特権が与えられます。この特権のことを **コミュニティ特権** といいます。コミュニティ作成時はレベル1です（レベルの上限は256）。
- コミュニティ特権の内容は下表のとおりです。わからない用語が多いでしょうが、いずれの用語も最初から理解する必要はありません。ただ **コミュニティレベルが上がると、さまざまな特典がある** のです。いくつかの用語については後述します。

バックステージパス		延長料金	
1k-2k 未満	無し	1k-5k 未満	3000 pt
1k-2k 5k-10	2人	1k-5k 10k-20	3000 pt
1k-2k 10k-20	5人	1k-5k 20k-50	3000 pt
1k-2k 20k-50	10人	1k-5k 50k-100	5000 pt (1000pt/100)
		1k-5k 100k+	8000 pt

割り込み料金		座席数増加	
1k-2k 未満	4000 pt	1k-5k 未満	10k (10000席)
1k-2k 5k-10	4000 pt	1k-5k 10k-20	15000席
1k-2k 10k-20	2000 pt	1k-5k 20k-50	20000席
1k-2k 20k-50	8000 pt	1k-5k 50k-100	20000席

予約料金	
1k-2k 未満	5000 pt
1k-2k 5k-10	3000 pt
1k-2k 10k-20	3000 pt
1k-2k 20k-50	8000 pt

間違っている欄や変更点などございましたら、[Twitterの@b4iine](#)までリプライを飛ばして下さると助かります。  
自由に転載・改変して頂いて構いません。  
ニコニコ生放送のコミュニティ特権についてまとめ  
第5版(PNG版)

クリックで画像拡大。特権内容の確認はそのコミュニティのトップページで可能です。表は、[b4iine](#)氏が作成した表をご好意により拝借させていただきました。

画面の上へ

## 放送枠

- 生放送を行ううえで **放送枠** というものを意識しておく必要があります。ニコニコ生放送ではひとつひとつの放送のことを **枠** といい、枠数には上限が設けられています。2012年時点では、枠数はおおよそ5,600枠といったところです。いわばイス取りゲームでいうイスに該当するのが枠と理解すればよいでしょう。

- そして、生放送を行うために枠を取ること（イスを確保すること）を **枠取り** といいます。次の枠を取ることが **次枠を取る** といいます。枠を取れない場合は **順番待ち** をして、自分の順番が来たら生放送を行うことができます。ただし、**コミュニティレベルが60以上** であればすぐに放送を開始できます。また、**ニコニコポイント**とよばれるものを消費することによって、すぐに放送枠を確保することが可能です（**割り込み**）。

	順番待ち	備考
コミュニティレベル	60未満 あり	コミュ作成時はレベル1
	60以上 なし	すぐに放送を開始できる
割り込み	なし	コミュレベルにより200～600ポイント必要

画面の上へ

## 放送開始から終了までの流れ（1）枠取り

- ニコニコ生放送を開始して終了するまでの流れを簡単に見ていきましょう。

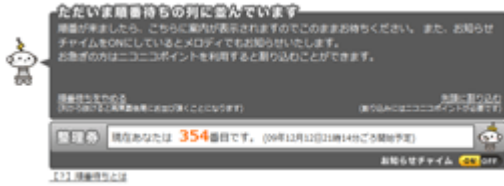
① ニコニコ生放送の トップページ または マイページ にアクセスして、「**放送する**」をクリックします。

② **放送タイトル** や **説明文** などを記入し、必要な設定をします。「放送するコミュニティ」では、さきほど自分が作成したコミュニティを選択します\*5。2度めの放送以降は、「前回の放送内容を使いまわす」をクリックすることで入力・設定を前回と同じものにできます。入力・設定後、「確認する」をクリックします。



クリックで画像拡大。「放送を公開する動画」で「コミュニティ限定で公開する」を選択すると、コミュニティメンバーだけが生放送を視聴できるようになります。このことを **コミュ限** といいます。「凸待ち」は Skype の凸待ちのことではないので注意しましょう。

③ 「上記の利用規約に同意する」にチェックを入れて「放送を開始する」をクリックします。枠が取れた場合は放送用の画面に切り替わります。かりに枠取りに失敗した場合は順番待ちの画面になります。そして画面には、「**ただいま順番待ちの列に並んでいます**」と表示されます\*6。以降は枠を取れたことを前提にした記述です。



この画面のまま待っていれば、自分の順番が来たときにチャイムが鳴ります。そして、「入場して放送を開始する」と書いてあるボタンが表示されるので、5分以内にボタンを押しましょう。制限時間を過ぎると放送枠を失ってしまいます。

画面の上へ

## 放送開始から終了までの流れ（2）放送の設定

① 「**かんたん配信**」を選択します。もし画像がグレーになっていて選択できない場合は、公式ヘルプをご覧ください。



② 「Adobe Flash Player 設定」の「カメラとマイクへのアクセス」で「許可」を選択します\*7。ここで「拒否」を選択してしまうと、SCFH DSFまたはNDCで映像を取り込めなくなります。



③ ステレオミキサーを使用する予定であるときは、再生画面の下にある**スピーカーのアイコン**をクリックしてミュートにしておきます。そうしないと、**音声がループまたは反響**してしまうからです。忘れやすいところなので注意しましょう。スピーカーをミュートにしても音は自分に聞こえます。



- ④ 「映像」で「SCFH DSF」または「NDC(XP)」を選択します。Webカメラの映像を映したい場合は、当該Webカメラを選択しましょう。「SCFH DSF」または「NDC(XP)」が表示されていない場合は、ソフトウェアのインストールを適切に行なっていなかった可能性があります。SCFH DSFの場合は [こちら](#) を、NDCの場合は [こちら](#) をご覧ください。



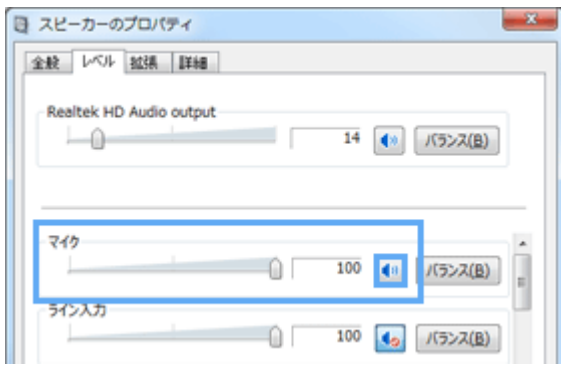
- ⑤ 「音声」で「ステレオ ミキサー」や「再生リダイレクト」などを選択します。Windows XPの場合は、「Realtek HD Audio Input」や「SoundMAX Digital Audio」などを選択します。「マイク」を選択するとPCで再生している音声を配信できません。ここでの選択をまちがえる人が多いので注意が必要です。



Windows Vista / 7の場合は、「ステレオ ミキサー」や「再生リダイレクト」などを選択します。

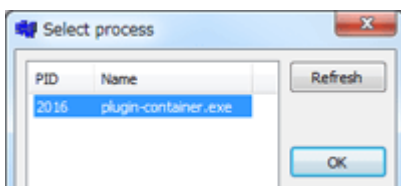
- ⑥ Windows Vista / 7の場合、「音声」で「ステレオ ミキサー」が表示されない原因としては、(1) PCにステレオミキサーが搭載されていない、(2) ステレオミキサーが有効になっていない、(3) ページを更新していない、といったことが考えられます。(1)と(2)の詳細については、[ステレオミキサーの基礎](#)をご覧ください。

- ⑦ マイクミュートを解除します。



マイクミュートを解除したところ (Windows 7)

- 8 SCFH DSFまたはNDCを起動します。SCFH DSFを使用する場合は、SCFH DSFを起動後「Refresh」ボタンをクリックします\*8。するとブラウザ名が表示されます\*9。使用しているブラウザ名を選択して「OK」をクリックしましょう。他方、NDCを使用している場合はこのような選択は必要ありません。



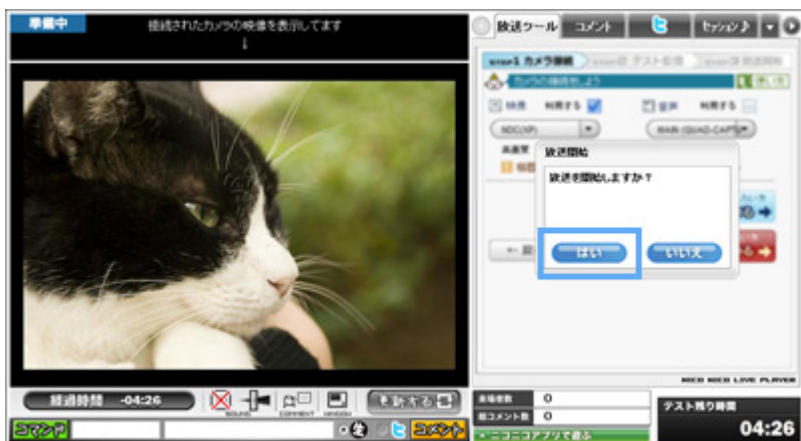
SCFH DSFの場合

- 9 SCFH DSFまたはNDCで 取り込み範囲を指定 します。SCFH DSFならば「範囲選択」ボタンを、NDCならば「ウインドウで指定」ボタンをそれぞれ使用しましょう。ニコニコ生放送に映っている画面を見ながら取り込み範囲を調整します。とまどう人が多いですが、ニコ生の画面は最低でも3~5秒ほど遅れて表示されます。

- 10 「すぐに放送を始める」を選びます。「テスト配信を始める」を選んでもかまいませんが、今回は便宜上すぐに放送を始めることにします\*10。



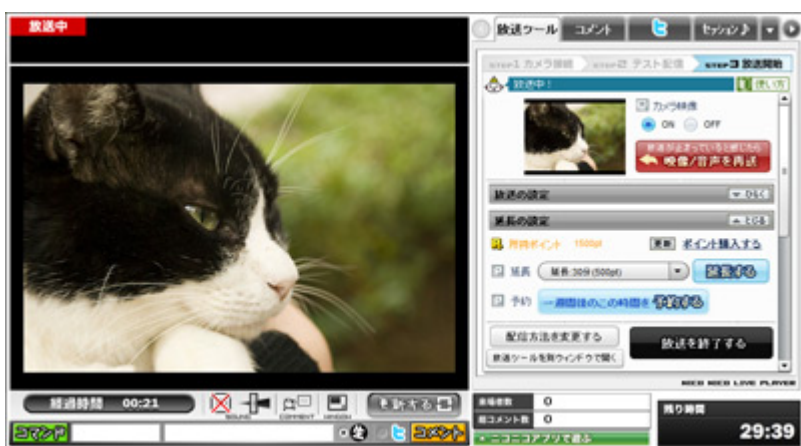
- 11 「放送を開始しますか?」と聞かれるので「はい」をクリックします。



画面の上へ

## 放送開始から終了までの流れ (3) 配信開始・終了

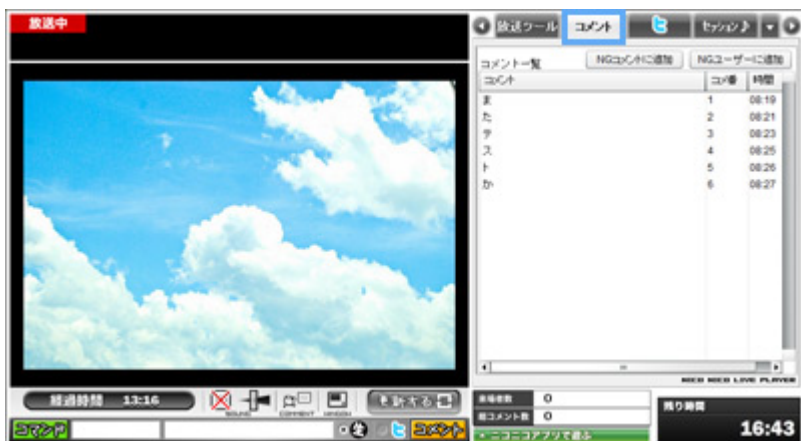
- 1 放送が開始します。



- 2 「放送の設定」の「ひらく」をクリックすると **画質・音質などを調整** できます。詳細については、[かんたん配信の設定](#)をご覧ください。



- 3 コメントを読むには、「**コメント**」タブを開きます。[ニコ生コメントビューア](#)、もしくはやります！[アンコちゃん](#)などコメントを読むための専用のアプリケーションを使用してもかまいません。



- ④ 制限時間の30分が過ぎると配信が停止します。放送を途中で終了したい場合は、「放送ツール」タブで「**放送を終了する**」をクリックします。



画面の上へ

## 放送画面

- 放送を開始すると映像が表示されている画面が2個あります。両方ともSCFH DSFやNDCなどで取り込んでいる映像、あるいはWebカメラの映像です。大きな画面（再生画面）は視聴者が見ている画面と同一のものであり、コメントが右から左に向かって流れていきます。再生画面は小さな画面よりも3~5秒以上遅れます<sup>\*11</sup>。



- ゲーム実況の場合は、基本的に両画面を見続けることはないでしょう。たまに再生画面を見ながらゲームをプレイしようとする人がいるのですが、それは遅延の関係で不可能です。TVゲームの実況ならキャプチャーソフトのプレビュー画面またはTV画面を見ながらプレイしますし、PCゲームの実況ならばゲームのウィンドウ画面を見ながらプレイします。ただ、雑談などの場合は再生画面を見ながらコメントを読むことがあります。
- また、初心者がしがちなミスに、ニコニコ生放送の再生画面をSCFH DSFやNDCなどで取り込んでしまい、同じ画面が再生画面に表示され続けて混乱する、というパターンがあります。ニコニコ生放送の再生画面は視聴者の見ている画面とまったく同じものですから、これを取り込んで意味がありません。自分が視聴者に見せたいものを取り込む必要があるのです。

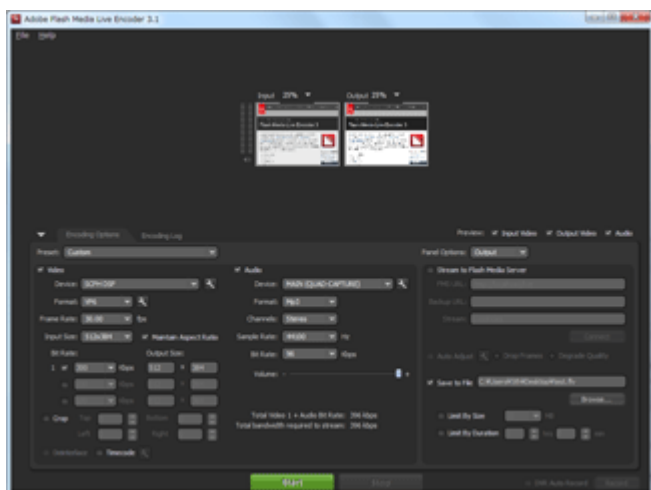


- キャプチャーソフトの画面では映像がきちんと映っているのに、再生画面でゲーム画面だけが黒く塗りつぶされている（デスクトップ画面は映る）という場合は、オーバーレイとよばれるものを切る必要があります。詳細はオーバーレイの無効化をご覧ください。

## 画面の上へ

### 「外部ツール配信」について

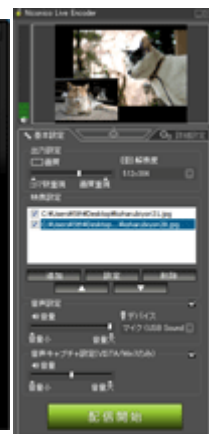
- 「かんたん配信」に慣れたら「外部ツール配信」に移行しましょう。外部ツール配信とは、自分で配信ソフトを用意して配信する方法をいいます。かんたん配信の場合、高画質にすると動きがカクカクになり、滑らかな動きにしようとするれば低画質にせざるを得ませんでした。しかし、外部ツール配信であれば画質と動きの滑らかさを両立しやすくなります。また、かんたん配信とは異なり、ステレオ音声を配信できるようになります<sup>\*12</sup>。



FME



XSplit



NLE

- 外部ツール配信で使用されている配信ソフトは3種類あります。すなわち、Flash Media Live Encoder（略称FMEまたはFMLE）、XSplit、Niconico Live Encoder（略称NLE）です。それぞれの特徴をまとめると、おおよそ下表のとおりです。画質・機能のバランスがとれている初心者向けの配信ソフトはNLEです。

	画質	機能	難易度	価格	説明
<u>FME</u>				無料	オーソドックスな配信ソフト。知名度が高い
<u>XSplit</u>				有料（無料使用可）	SCFH DSF/NDCが不要、ステミキ+マイクミュート解除が不要（Vista/7）
<u>NLE</u>				無料	同上。XSplitをベースに開発されたニコ生公式アプリ

画質については参考程度に留めてください。ニコニコ生放送の仕様上、超高画質な配信というのはできません。

- NLEは、高画質・多機能な配信ソフトとして知られているXSplitをベースに開発されました。XSplitをシンプルにして使いやすくし、初心者向けに改良したものがNLEという位置づけで考えるとわかりやすいでしょう。ニコニコ生放送専用の公式ソフトとして無償で提供されています。今後、NLEの使用者が増えていくものと思われませんが、便利な機能がたくさん詰まっているXSplitを使うのもお勧めです。オーソドックスな配信ソフトが好みならFMEです。NLEやXSplitよりもクセがありません。

## 画面の上へ

## その他

- ニコ生コメントビューア（NCV）などのコメントビューア（コメビュー）を使用すると、だれがコメントしたのか識別したり、音声合成によりコメントを読みあげることができます。コメントを読みあげさせるには、NCVと棒読みちゃんを組み合わせで使用します。コメントビューアとしては、ほかにも多機能なやります！アンコちゃんがあります。

The image shows two side-by-side screenshots of web browser windows. The left window displays the NCV (Niconico Comment Viewer) interface, showing a list of comments with columns for user ID, user name, time, and comment text. The right window displays the やります！アンコちゃん (Yarimas! Anko-chan) interface, which is a comment viewer with a table of comments and a character avatar on the right side. Both windows show a list of comments with various user names and timestamps.

NCV

やります！アンコちゃん

- 自動で枠を取得することもできます。ある程度配信に慣れてきたらチャレンジするとよいでしょう。詳細については、自動枠取りをご覧ください。



- 配信の終了やWebページの更新、運営コメント、アンケートは、遅延を考慮して余裕を持たせるようにしましょう \*13。
- 毎週木曜日の9:00～11:00 はニコニコ生放送のメンテナンスが行われるため、このあいだ生放送はできません。メンテナンスの日程は変更されることがあります。なんらかの不具合が生じた場合は、ニコニコインフォをチェックするようにしましょう。

[画面の上へ](#)

## 関連ページ

- このページと関連性の強いページは以下のとおりです。

ページ名	内容	重要度
<a href="#">コメント</a>	ニコニコ生放送についての質問など	-
<a href="#">SCFH DSF</a>	デスクトップ画面の映し方	A
<a href="#">ニコ生デスクトップキャプチャー</a>	デスクトップ画面の映し方	A
<a href="#">ステレオミキサーの基礎</a>	ステレオミキサーの設定方法	A
<a href="#">実況用PCマイク</a>	マイクの選び方、設定方法	A
<a href="#">音量調整の方法</a>	配信音量を調整する方法	B+
<a href="#">Webカメラ</a>	Webカメラの選び方、設定方法	B

[画面の上へ](#)

---

[トップ](#) > [ニコ生編](#) > [ニコニコ生放送](#) / 2012年05月06日 (日) 20時02分30秒